

### 3. LES PREMIÈRES GARES DE MULHOUSE

«Mulhouse, gare centrale», ce sont plusieurs gares successives: la première, provisoire, en 1839 pour accueillir le Mulhouse-Thann; la deuxième, provisoire, en 1840 pour l'ouverture du tronçon Mulhouse-Saint-Louis; la troisième, en 1841, pour permettre le passage du Strasbourg-Bâle. De ces premières gares ou «stations», il ne reste rien, sinon des plans et des images.

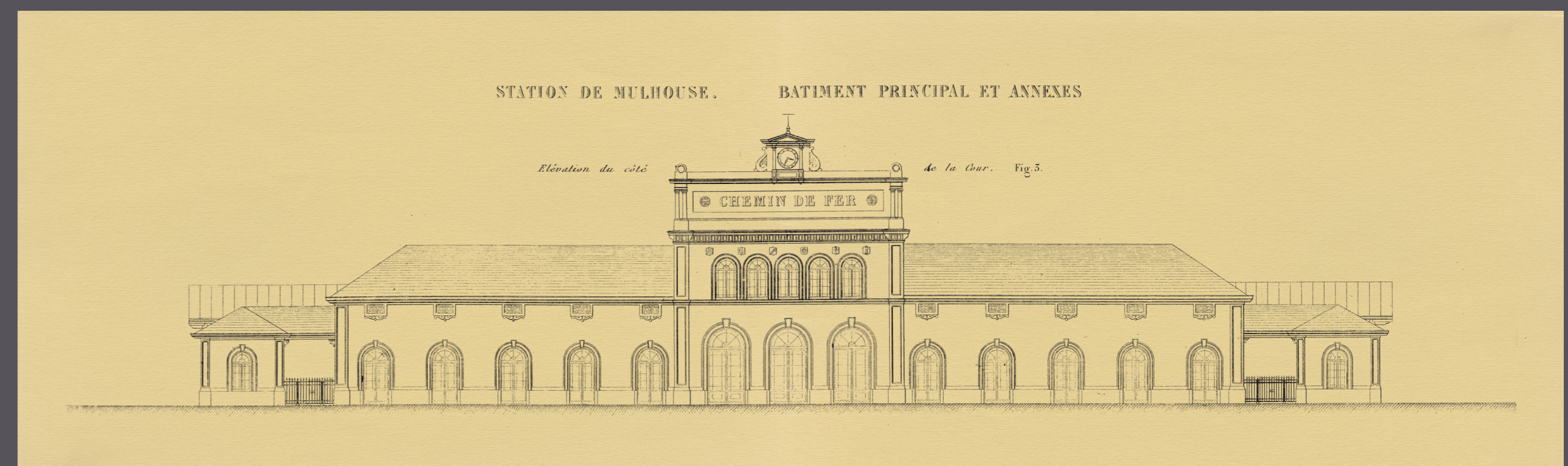
La première station, construite à côté de l'établissement André Koechlin & Cie, se situait au point exact où se termine la ligne droite venant de Lutterbach, avant le franchissement en courbe du canal du Rhône au Rhin.



Un train en partance pour Thann, devant la station provisoire à gauche; au fond, sur le Rebberg, la villa du Hasenrain d'André Koechlin. [Dessin de Rudolf Huber, chromolithographie Engelmann Père & Fils, 1839; fonds A. Weiss, dépôt SIM, BMM]

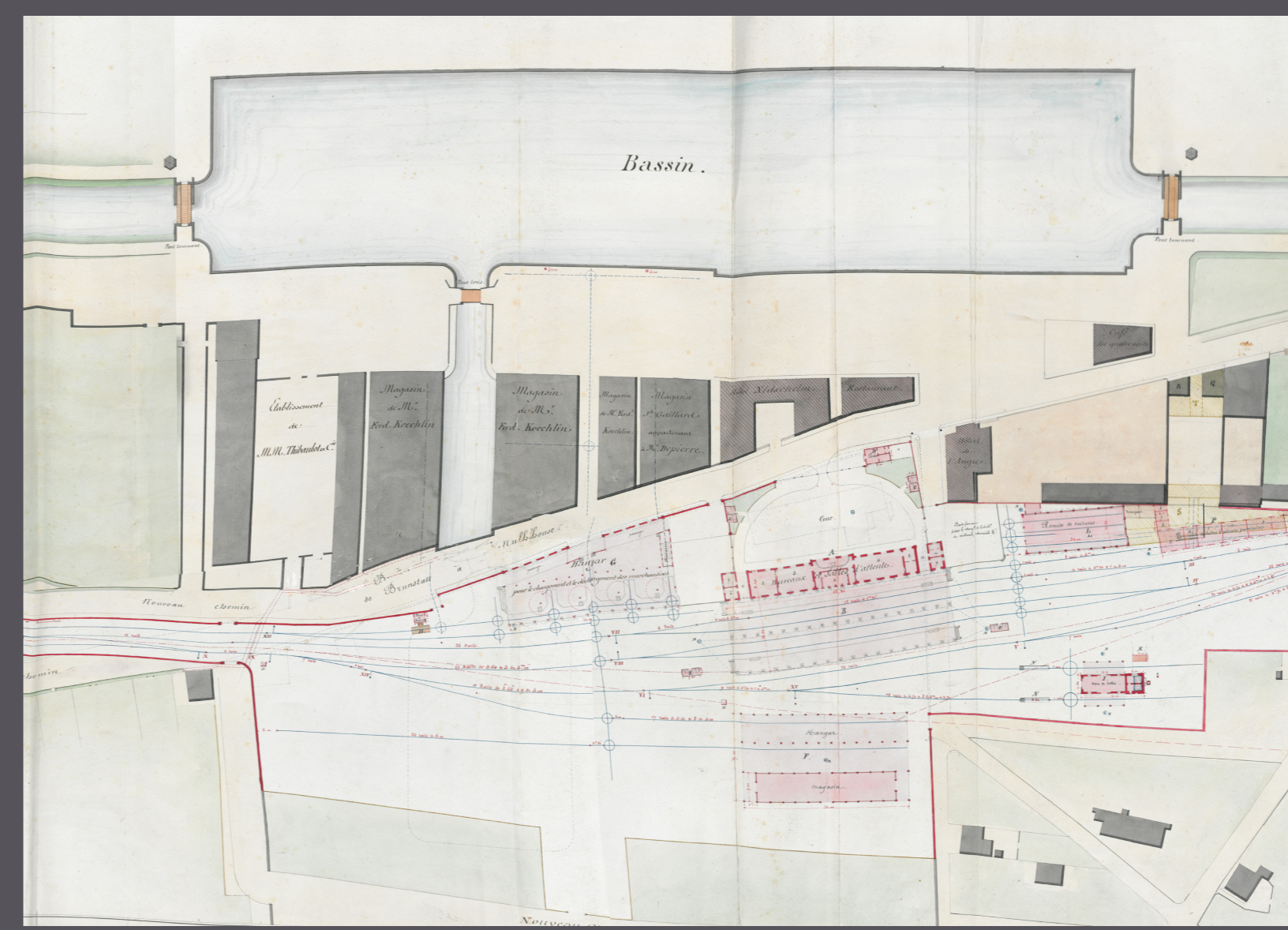


La station, vue des voies, en 1842. À gauche, l'approvisionnement en eau et en combustible des locomotives, à droite une remise pour les voitures; dans le lointain, la villa du Hasenrain. [Cliché Ad. Braun & Cie, in William Grosseteste, Chemin de fer de Mulhouse à Thann. Notes et documents, Mulhouse, 1889, BUSIM]



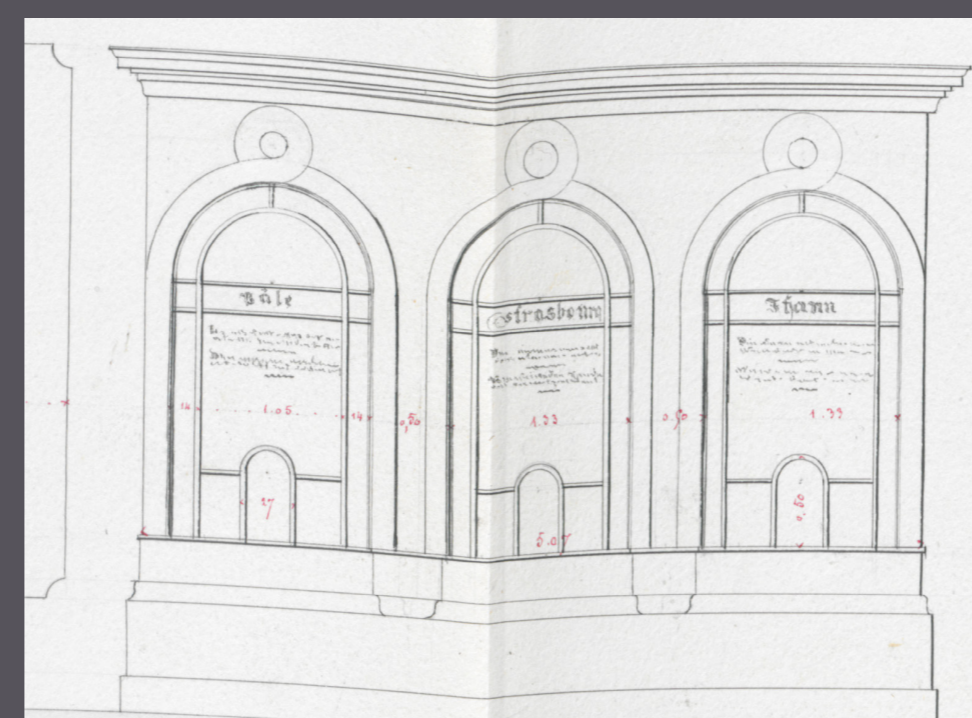
La station de 1841: plan et élévation de la façade. Au centre les guichets, à droite la salle d'attente des 1<sup>er</sup> et 2<sup>e</sup> classes, à gauche, celle de 3<sup>e</sup> classe; à l'étage, les bureaux; aux deux extrémités, les pavillons de police et de douane. [Album de plans du chemin de fer, don de M. Bazaine, BUSIM]

La station définitive, due à l'architecte Félix Fries (1800-1859), est placée entre le Rebberg et le bassin du canal dont elle est encore séparée par des entrepôts, un hôtel et un café.



BREVES DU DÉPART DU PASSAGE DES CONVOIS.		PREMIER TRANSPORT DES VÉHICULES ET DES VÉHICULES ALÉPHES ET DÉTACHÉS	
COURVOIS RESTANT		COURVOIS DÉPART	
Strasbourg Epinal	8 30	1 30	1 30
Schlestadt	1 30	1 30	1 30
Colmar	4 30	1 30	1 30
Rebberg	8 30	1 30	1 30
St Louis	1 30	1 30	1 30
Mulhouse à Thann	8 30	1 30	1 30
COURVOIS DÉPART		COURVOIS RESTANT	
St Louis Epinal	1 30	1 30	1 30
Schlestadt	1 30	1 30	1 30
Colmar	4 30	1 30	1 30
Schlestadt	1 30	1 30	1 30
Mulhouse à Thann	1 30	1 30	1 30

Les horaires et les tarifs au 1<sup>er</sup> septembre 1841. [Dépliant des chemins de fer d'Alsace, lithographie Engelmann Père & Fils, BUSIM]

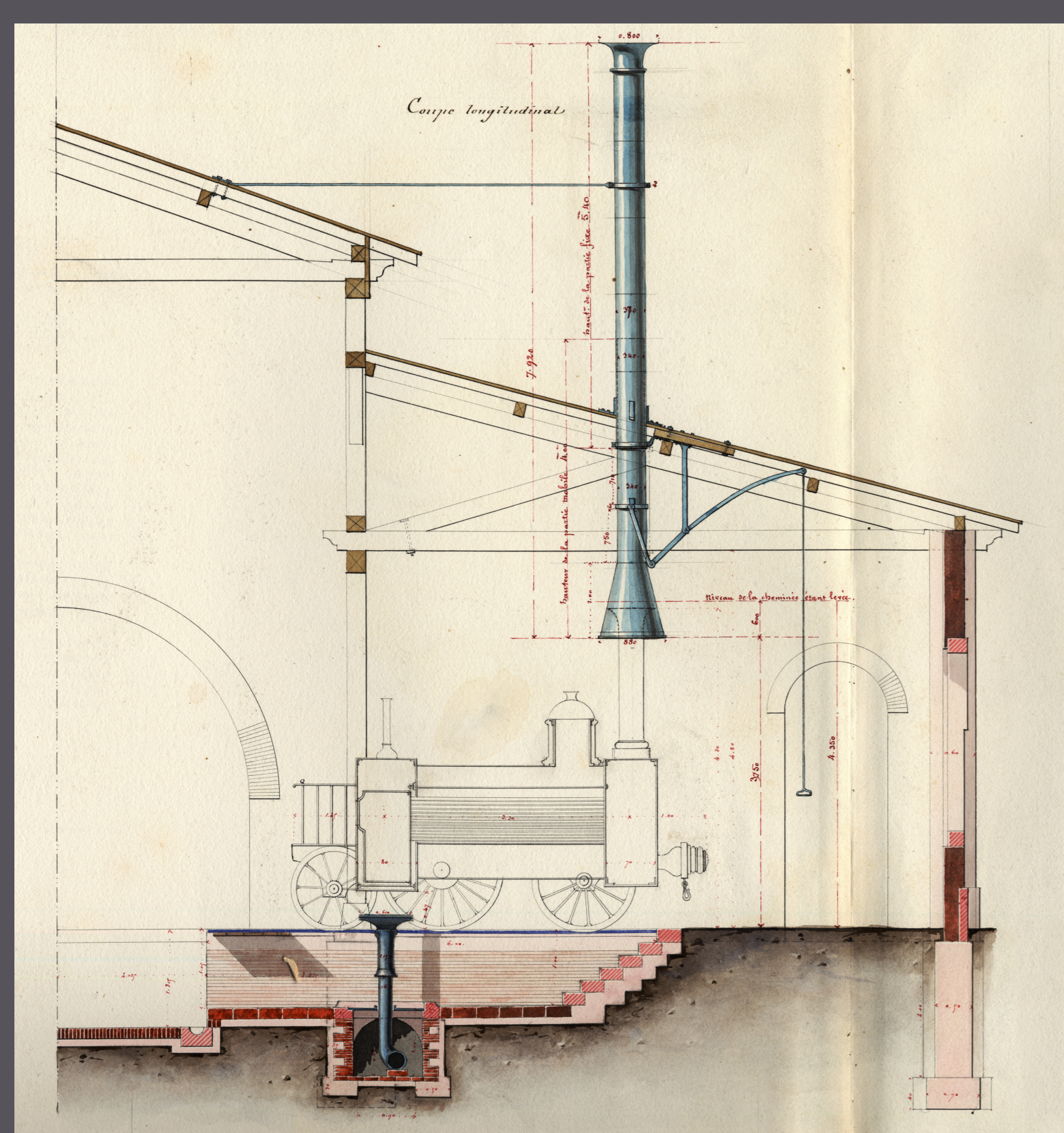


Les guichets de la station de Mulhouse. [Album de plans du chemin de fer, don de M. Bazaine, BUSIM]

#### Le casse-tête de la billetterie

Comment délivrer des billets pour 30 destinations, avec 3 classes et 2 tarifs, soit 180 possibilités? L'ingénieur P.-D. Bazaine invente un casier contenant les billets pré-imprimés en trois couleurs sur lesquelles le receveur n'a plus qu'à indiquer le jour du départ et la lettre du convoi par un coup de tampon. Ce système est appliqué pour la première fois à Mulhouse.

La station du matériel, construite en face de la station provisoire, de l'autre côté de la voie ferrée, comprenait l'atelier de réparation des locomotives et des forges.



Une locomotive à l'entretien. Dans la fosse, un tuyau communiquant avec un ventilateur permet l'allumage de la machine; au dessus, une cheminée à hotte mobile. [Album de plans du chemin de fer, don de M. Bazaine, BUSIM]